



**Presenteren Klic Meldingen in DGN file**

**Versie 1.2**

## **Inhoudsopgave**

Presenteren Klic Melding in DGN file .....	3
Inleiding .....	3
Installatie .....	3
Workflow .....	4
Configuratie variabelen .....	7

## Presenteren Klic Melding in DGN file

### Inleiding

Met het nieuwe formaat Klic melding worden de ondergronds en bovengrondse leidingen in vector formaat (GML) geleverd. Met deze tool worden deze leidingen in een DGN file geïmporteerd met gebruik van verschillende Bentley CONNECT Edition producten zoals MicroStation, OpenCities, OpenRoads, PowerDraft etc. Met v8i producten werkt deze tool niet.

### Installatie

De ZIP file KlicDGN v1.2.zip bevat de bestanden voor het presenteren van een Klic melding volgens IMKL 1.2.

Kopieer de inhoud van de ZIP file naar de gebruikte MicroStation workspace. Bv.

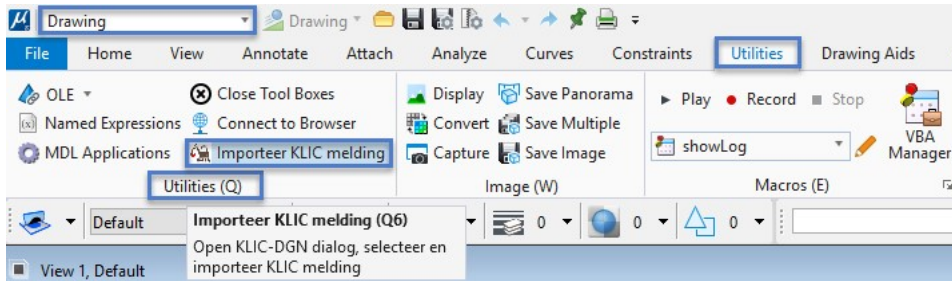
- C:\ProgramData\Bentley\MicroStation Connect Edition\Configuration\Organization\ (**voor MicroStation Connect Edition**) of
- C:\ProgramData\Bentley\Map CONNECT Edition\Configuration\Organization\ (**voor Open Cities Connect Edition**)

De volgende bestanden worden toegevoegd:

- **KlicDGN.mvba** in de folder Organization\VBA\  
De variabele MS\_VBASEARCHDIRECTORIES verwijst hiernaar.
- **KlicDGN.dgnlib** in de folder Organization\Dgnlib\Gui\  
Deze library bevat levels, cellen, textstyles en interface.  
De variabele MS\_DGNLIBLIST verwijst hiernaar.
- **KlicDGN.rsc** in de folder Organization\Symb\  
Deze resource file bevat linestyles.  
De variabele MS\_SYMBRSRC verwijst hiernaar.
- **standardsKlicDGN.cfg**, in de folder Organization\  
Hierin worden enkele configuratie variabelen ingesteld om de bovengenoemde resources te vinden.

**Noot:** In **standardsKlicDGN.cfg** wordt de variabele MS\_VBA\_SEARCHDIRECTORIES ingesteld.  
Wanneer MicroStation wordt gestart zonder workspace, wordt deze variabele overruled in de CFG file  
C:\ProgramData\Bentley\MicroStation CONNECT Edition\Configuration\WorkSpaces\NoWorkSpace\NoWorkSet.cfg.  
Pas dit eventueel aan in deze CFG file.

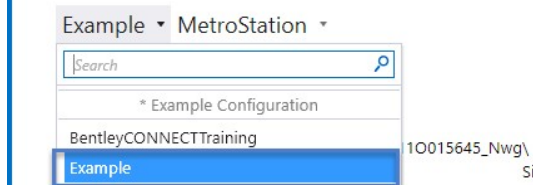
Na installatie is een tool **Importeer Klic Melding** beschikbaar in de workflow **Drawing > ribbon Utilities > button group Utilities**.



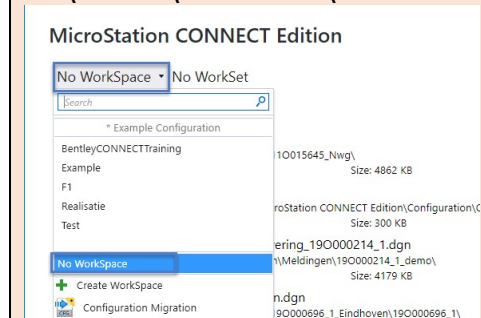
## Workflow

1. Start MicroStation, kies een workspace en workset, bv. *Example*.

### MicroStation CONNECT Edition



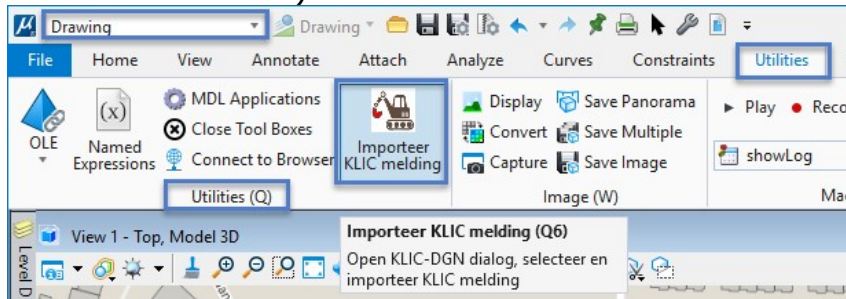
**Noot:** Wanneer MicroStation wordt gestart met de optie *No Workspace – No WorkSet*, verwijst de variabele MS\_VBASEARCHDIRECTORIES naar een user folder bv. C:\Users\*<naam>*\Documents\.



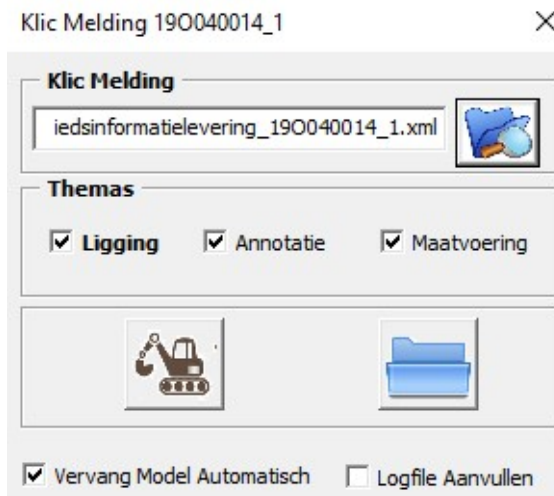
2. Open een DGN file en een model.



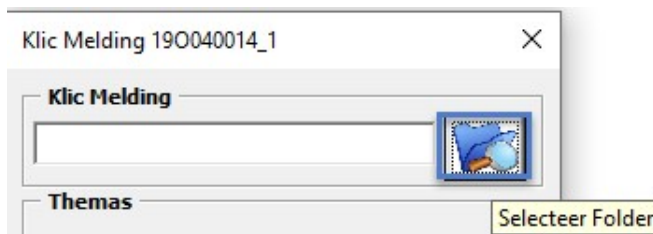
3. Start de tool met de button *Importeer Klic Melding* (Drawing > Utilities > Utilities).



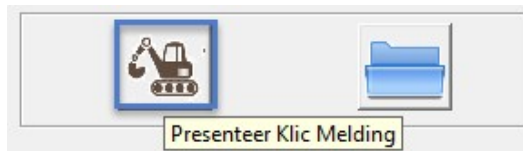
4. De Klic Melding dialog wordt geopend.



5. Selecteer de rootfolder van een Klic melding.  
Kies de button **Selecteer Folder**



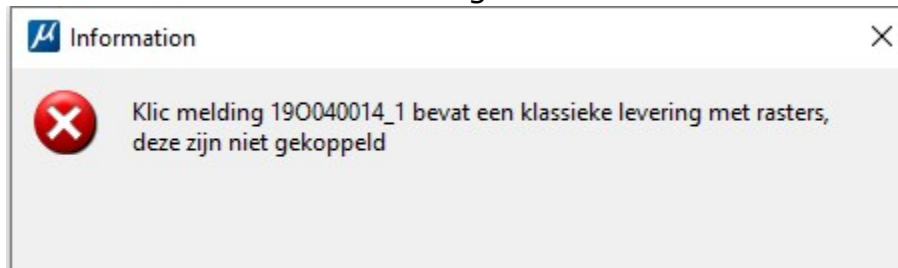
6. Kies de button **Presenteer Klic Melding**.



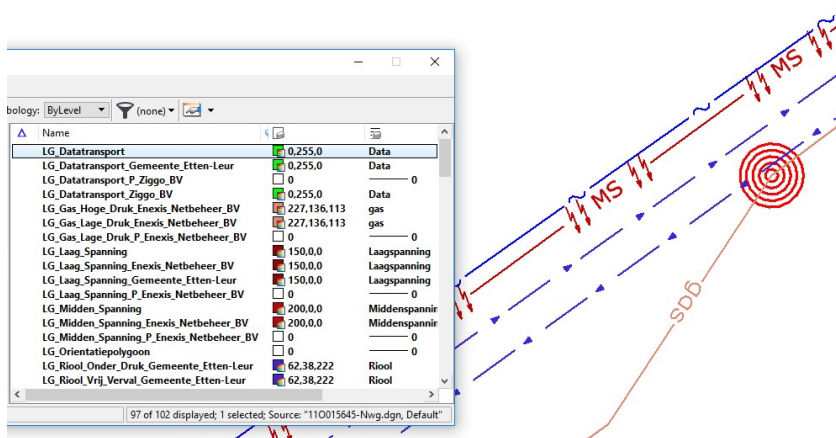
7. Een nieuw model wordt aangemaakt (of opnieuw aangemaakt), waarin alle geleverde leidingen uit de GML worden ingelezen. Het coördinaten systeem wordt op RD gezet (EPSG:28992). Dit nieuwe model wordt als reference gekoppeld aan het default model.



Noot: Wanneer de Klic melding nog een levering bevat in het oude PNG formaat wordt dit gemeld.



8. De lijnen worden met *ByLevel* settings geplaatst.  
De levelnaam is <Type>\_<Netwerk>.  
In de library *KlicDGN.dgnlib* zijn de kleuren en linestyles voor de verschillende levels ingesteld.  
Bv. voor laagspanning en datatransport, zie screenshot.



De puntsymbolen worden uit dezelfde library *KlicDGN.dgnlib* gehaald.

9. Wanneer de opties **Annotatie** en **Maatvoering** zijn geselecteerd, wordt de annotatie en maatvoering in de DGN file geplaatst.
10. Met de button Toon Logfile wordt het log file getoond.



## Configuratie variabelen

- MS\_KLICDGN\_LOG of \_USTN\_HOMEPREFS (default) bepaalt de locatie van de log file *KlicMelding.log*.
- MS\_KLICDGN\_SETTINGS of \_USTN\_HOMEPREFS (default) bepaalt de locatie van de preferences file *PrefsKlicDGN.xml*.