



Presenteren Klic Meldingen in DGN file

Versie 1.0

Inhoudsopgave

Presenteren Klic Melding in DGN file	3
Inleiding	3
Installatie	3
Workflow	4
Configuratie variabelen	6

Presenteren Klic Melding in DGN file

Inleiding

Me nieuwe formaat Klic melding worden de ondergronds en bovengrondse leidingen in vector formaat (GML) geleverd. Met deze tool worden deze leidingen in een DGN file geïmporteerd met gebruik van verschillende Bentley CONNECT Edition producten zoals MicroStation, OpenCities, OpenRoads, PowerDraft etc. Met v8i producten werkt deze tool niet.

Installatie

De ZIP file KlicDGN v1.0.zip bevat de bestanden voor het presenteren van een Klic melding volgens IMKL 1.2.

Kopieer de inhoud van de ZIP file naar de gebruikte MicroStation workspace. Bv.

- C:\ProgramData\Bentley\MicroStation Connect Edition\Configuration\Organization\ (**voor MicroStation Connect Edition**) of
- C:\ProgramData\Bentley\Map CONNECT Edition\Configuration\Organization\ (**voor Open Cities Connect Edition**)

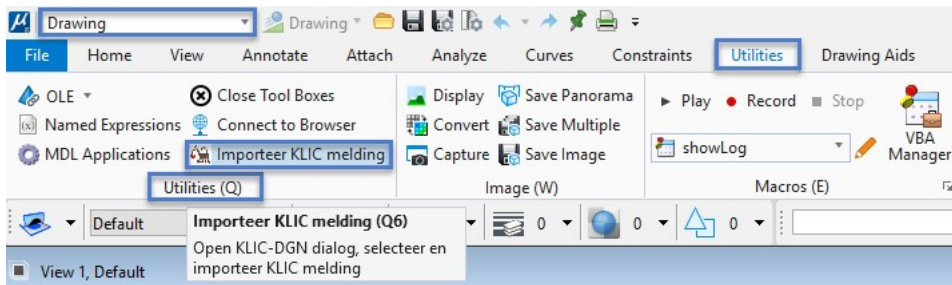
Plaats de volgende bestanden in:

- **KlicDGN.mvba** in een folder die staat in de variabele MS_VBASEARCHDIRECTORIES, bv in ..\Configuration\Organization\Macros\.
- **KlicDGN.dgnlib** in een folder die staat in de variabele MS_DGNLIBLIST, bv in ..\Configuration\Organization\Dgnlib\.
Deze library bevat cellen, textstyles en interface.
- **KlicDGN.rsc** in een folder die staat in de variabele MS_SYMBRSRC, bv in ..\Configuration\Organization\Symb\.
Deze resource file bevat linestyles.
- **standardsKlicDGN.cfg**, in de folder Configuration\Organization\.
Hierin worden enkele configuratie variabelen ingesteld om de bovengenoemde resources te vinden.

Noot: In **standardsKlicDGN.cfg** wordt de variabele MS_VBA_SEARCHDIRECTORIES ingesteld.
Wanneer MicroStation wordt gestart zonder workspace, wordt deze variabele overruled in de CFG file
C:\ProgramData\Bentley\MicroStation CONNECT

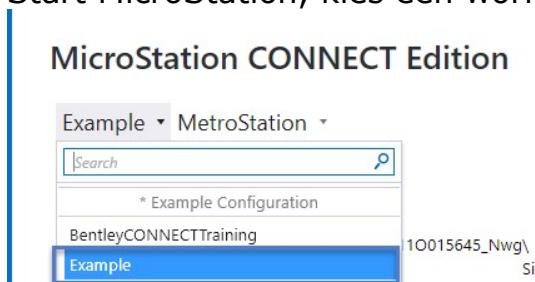
Edition\Configuration\WorkSpaces\NoWorkSpace\NoWorkSet.cfg.
 Pas dit eventueel aan in deze CFG file.

Na installatie is een tool **Importeer Klic Melding** beschikbaar in de workflow **Drawing > ribbon Utilities > button group Utilities**.

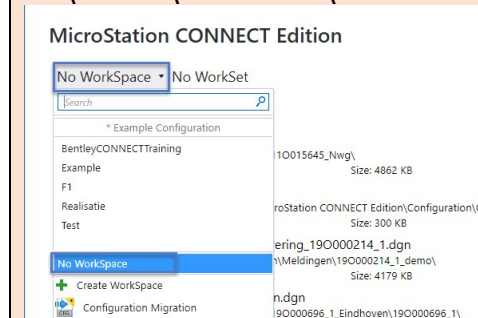


Workflow

1. Start MicroStation, kies een workspace en workset, bv. Example.

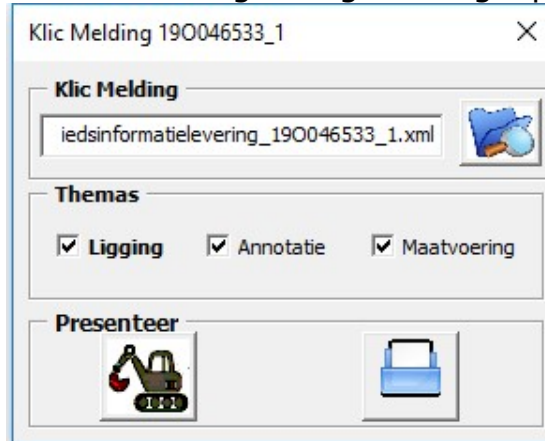


Noot: Wanneer MicroStation wordt gestart met de optie *No Workspace – No WorkSet*, verwijst de variabele MS_VBASEARCHDIRECTORIES naar een user folder bv. C:\Users\\Documents\.



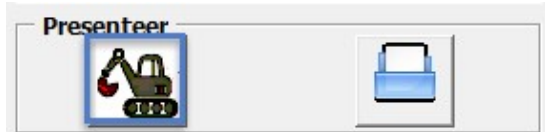
2. Open een DGN file en een 2D model.
3. Start de tool met de button *Importeer Klic Melding* (Drawing > Utilities > Utilities).

4. De Klic Melding dialog wordt geopend.

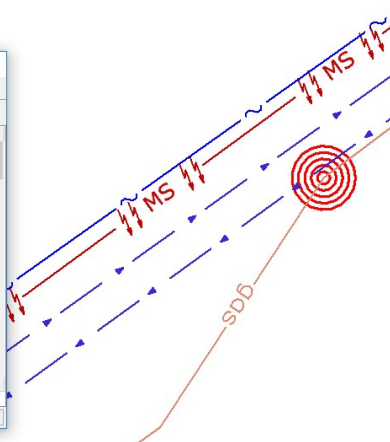
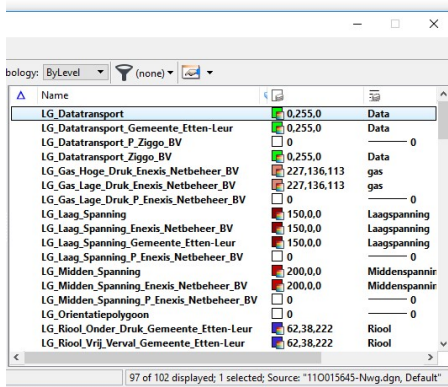


5. Selecteer de rootfolder van een Klic melding.

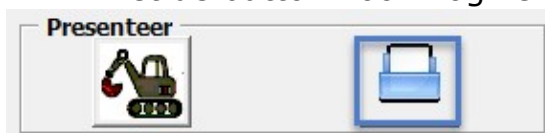
6. Kies de button **Presenteer Klic Melding**.



7. Een nieuw model wordt aangemaakt (of opnieuw aanemaakt), waarin alle geleverde leidingen uit de GML worden ingelezen. Het coördinaten systeem wordt op RD gezet (EPSG:28992). Dit nieuwe model wordt als reference gekoppeld aan het default model.



8. De lijnen worden met **ByLevel** settings geplaatst.
9. Met de opties **Annotatie** en **Maatvoering** wordt de annotatie en maatvoering in de DGN file geplaatst.
10. Met de button Toon Logfile wordt het log file getoond.



Configuratie variabelen

- MS_KLICDGN_LOG of _USTN_HOMEPREFS (default) bepaalt de locatie van de log file *KlicMelding.log*.
- MS_KLICDGN_SETTINGS of _USTN_HOMEPREFS (default) bepaalt de locatie van de preferences file *PrefsKlicDGN.xml*.