

# OpenPlant Modeler 共享工作空间

---

**Document Type:** TechNote  
**Product(s):** OpenPlant Modeler  
**Version(s):** V8i  
**Original Author:** Zhao Xiongfei

- 一. 概述 ..... 2
- 二. 使用网络映射盘 ..... 2
- 三. 使用 ProjectWise..... 6
  - 1. 非托管方式 ..... 6
  - 2. 托管方式 ..... 9
  - 3. 简易托管方式 ..... 21

## 一. 概述

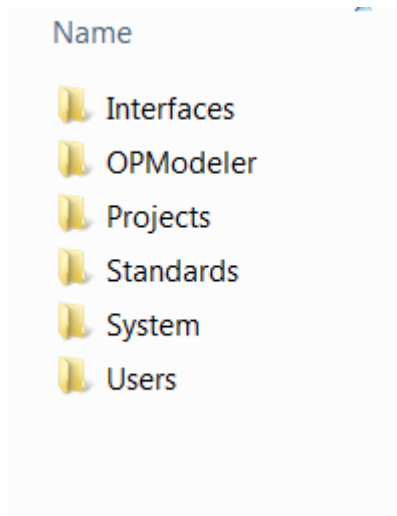
能否用好 **OpenPlant**，使其真正在项目中帮到我们，很大程度取决于工作空间配置是否到位。配置好的工作空间需要共享给每一位工程师，保证大家在同样的环境下工作。

以下介绍几种工作空间的共享方法，其中网盘共享有诸多限制，强烈建议大家使用 **ProjectWise** 托管的共享方式。

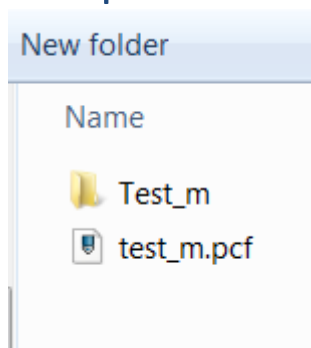
## 二. 使用网络映射盘

由于 **OpenPlant** 使用 **mdb** 文件作为管件等级库，所以共享后会遇到多人同时访问排队的问题，建议使用 **PW** 管理工作空间，如果没有 **PW**，那么需要制作 **bat** 脚本文件将等级库文件拷贝到本地指定目录，具体操作如下：

- a. 在网络映射盘指定目录建立文件夹，如  
D:\sharedWorkspace
- b. 将  
C:\ProgramData\Bentley\OpenPlantModeler V8i\WorkSpace 下的内容拷贝过来



- c. 在 projects 目录下保留需要的项目及其 pcf 文件



- d. 修改 pcf 文件，将等级库指定到本地指定文件夹，如

C:\ProgramData\Bentley\OPM\_Projects\%PROJ\_NAME%\OPMspecs

- e. 制作 bat 脚本文件放置在共享文件夹

D:\sharedWorkSpace，如：

opm\_copyspec.bat，内容如下：

@echo off

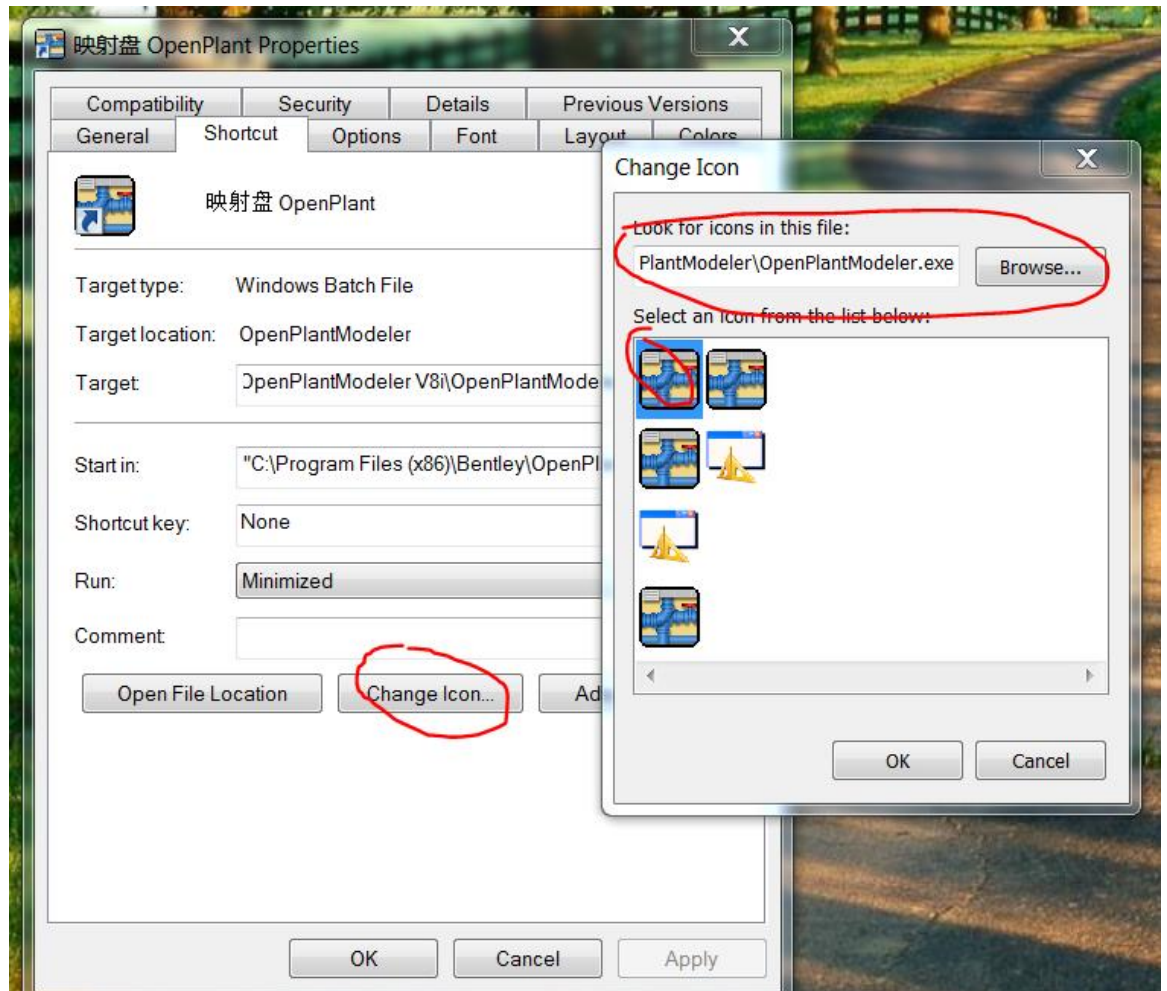
SET PROJ\_NAME=test

```
md
C:\ProgramData\Bentley\OPM_Projects\%P
ROJ_NAME%\OPMspecs
xcopy
"D:\sharedWorkSpace\PROJECTS\test\Data
Set\Specs Databases"
C:\ProgramData\Bentley\OPM_Projects\%P
ROJ_NAME%\OPMspecs /Q /E /D /Y
```

- f. 再新建 bat 脚本文件名为 opm\_startup.bat, 内容如下:

```
@echo off
call D:\sharedWorkSpace\
opm_copyspec.bat
call OpenPlantModeler.exe "-
wrD:\sharedWorkSpace\"
```

- g. 将 opm\_startup.bat 拷贝到用户电脑 OpenPlant 安装目录, 如 win7 为 C:\Program Files (x86)\Bentley\OpenPlantModeler V8i\OpenPlantModeler, 然后发送快捷方式到桌面, 修改名字为“网络盘 OPM”, 同时修改图标方便用户识别。



- h. 双击改快捷方式就会调用  
D:\sharedWorkSpace\ opm\_copyspec.bat  
在本地生成目录，同时拷贝共享盘中的  
spec 文件（如果第二次启动，则只拷贝  
更新过的文件），然后启动  
OpenPlantModeler 并将 WorkSpace 指向  
映射盘中的 WorkSpace 及项目。
- i. IsoMetric Manager 登录

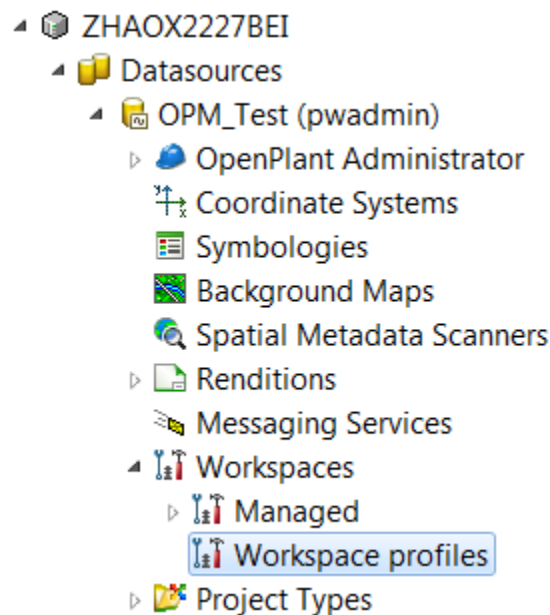
修改文件 C:\Program Files  
(x86)\Bentley\OpenPlantIsometricsManager  
V8i\OpenPlantIsometricsManager\config\OPMdir.cfg  
第一行为：  
\_USTN\_INSTALLED\_WORKSPACEROOT=D:\sharedWork  
Space\_OPM/

### 三. 使用 ProjectWise

使用 ProjectWise 共享工作空间有两种方法，一种是 Managed，即托管方式，一种是 Workspace profiles，即非托管式，下面先介绍非托管式。

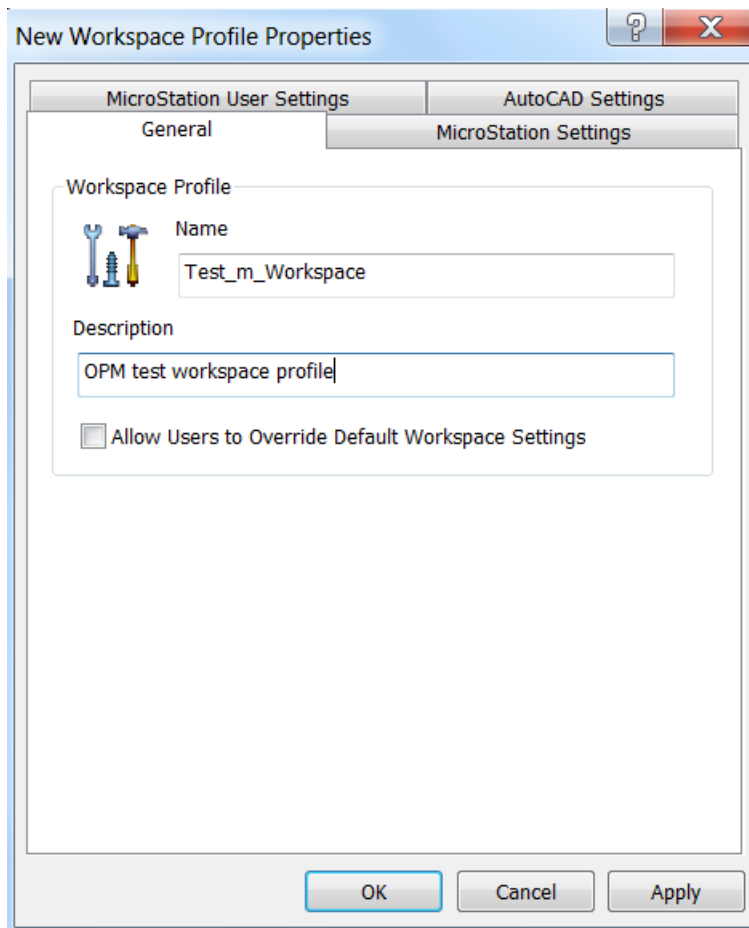
#### 1. 非托管方式

a. 在 ProjectWise Administrator 中，登录项目数据源，如该示例中 OPM\_Test

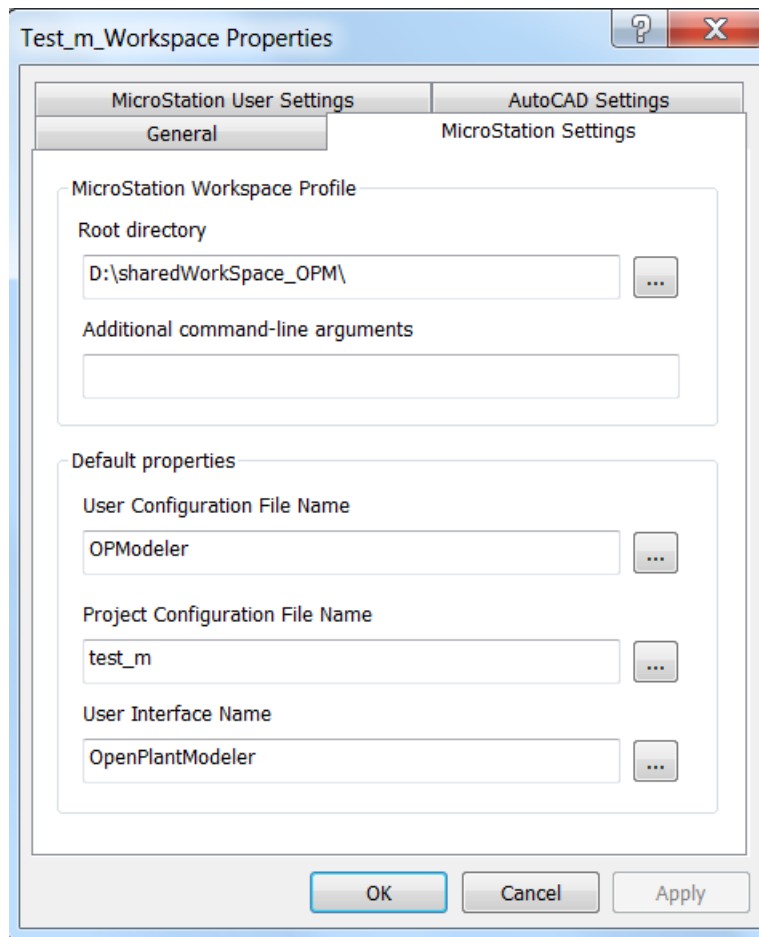


b. 展开 Workspaces，在 Workspace Profiles 上右键单击鼠标，依次选择 New > Workspace Profile...

c. 在窗口 General 选项卡中给定名称和描述，如下图：

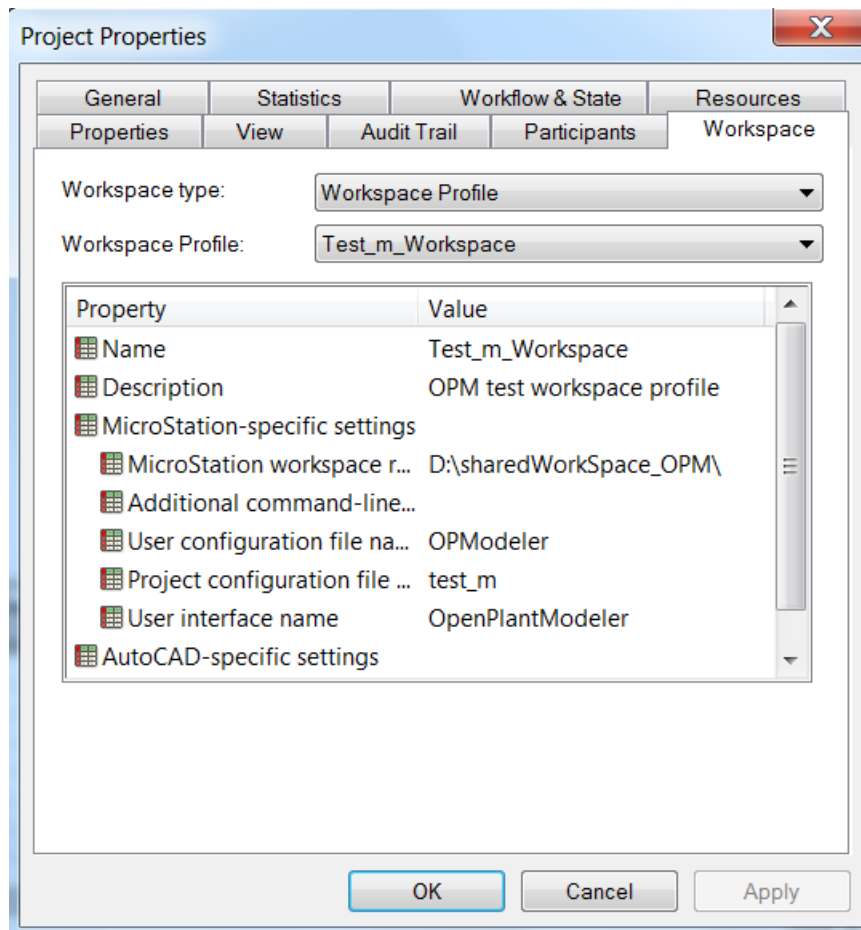


d. 打开 MicroStation Settings 选项卡，依次给定 workspace 相关路径，如图



- e. 启动 ProjectWise Explorer
- f. 新建项目，并按下图指定 Workspace





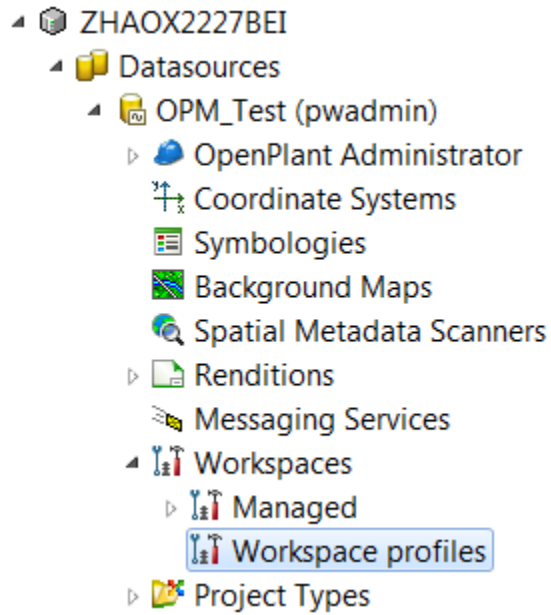
g. 启动 OpenPlant Modeler 登录 PW 即可通过指定 Workspace 进行工作

## 2. 托管方式

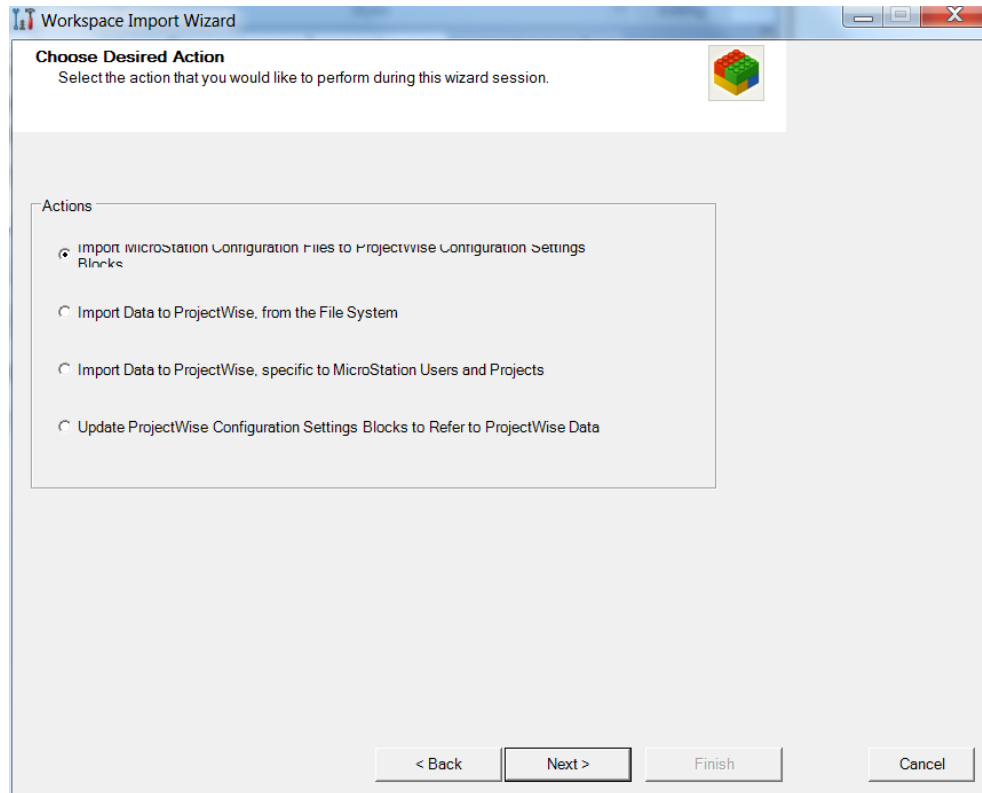
注意，如果要使用 OPIM，配置前需要在 pcg 文件增加变量：

`OPIM_DISABLE_MODELSERVER_LOGIN = 1`

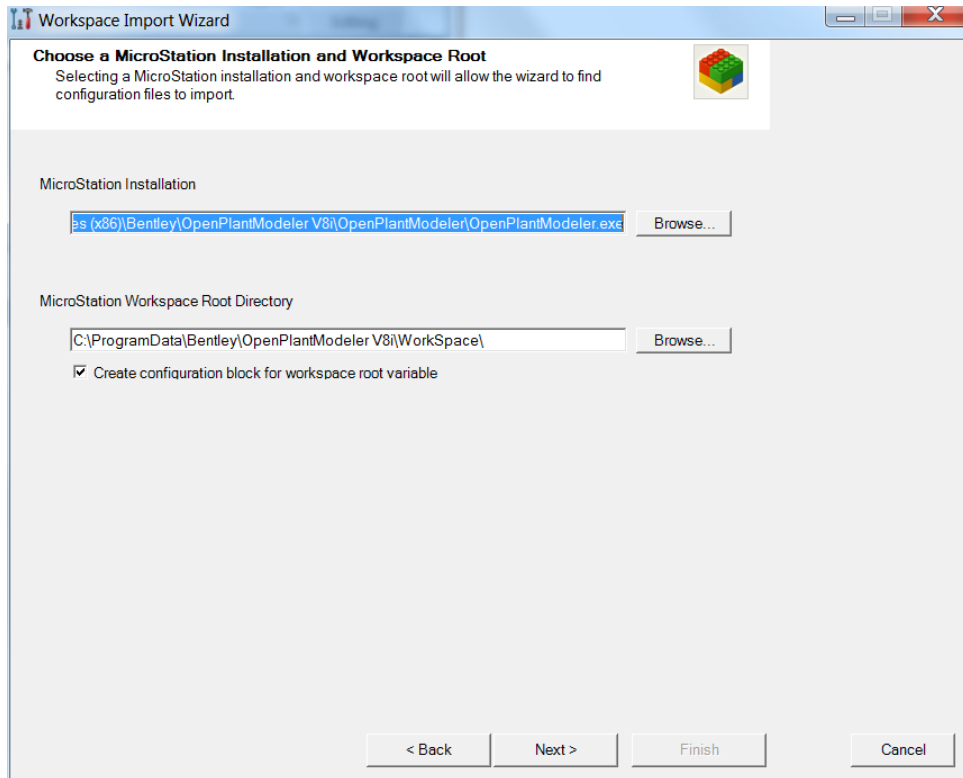
a. 在 ProjectWise Administrator 中，登录项目数据源，如该示例中 OPM\_Test



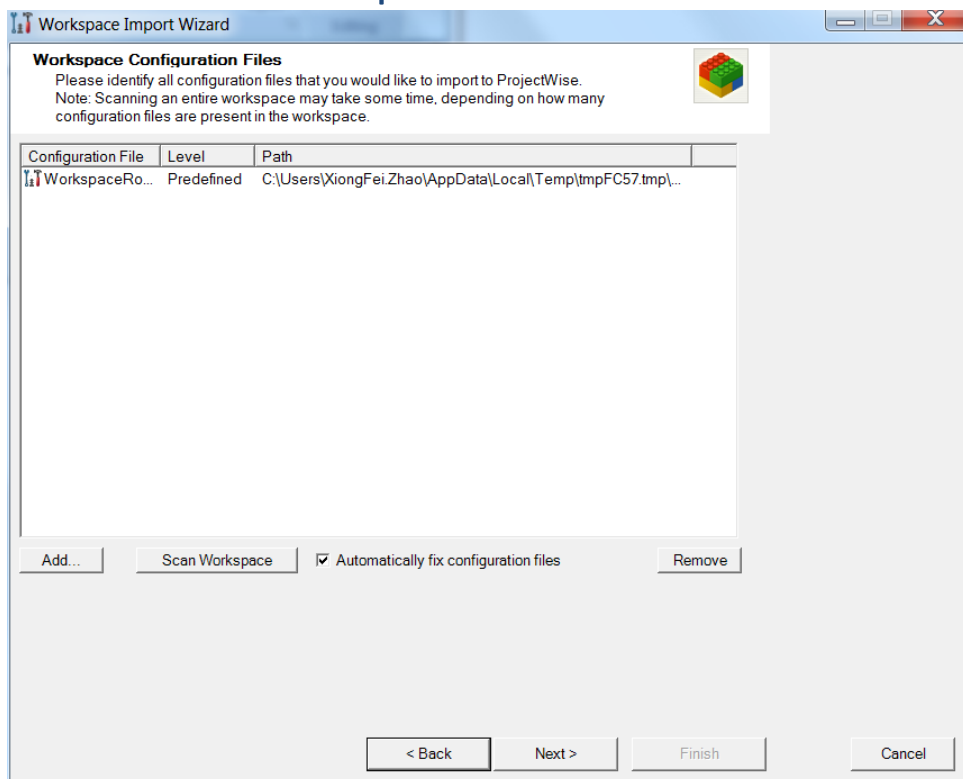
- b. 展开 Workspaces，在 Managed 上右键单击鼠标，选择 Import Managed Workspace...启动 Workspace 导入向导
- c. 点击 Next 后选择 Import MicroStation Configuration files to Projectwise Configuration Settings Blocks 后点击 Next



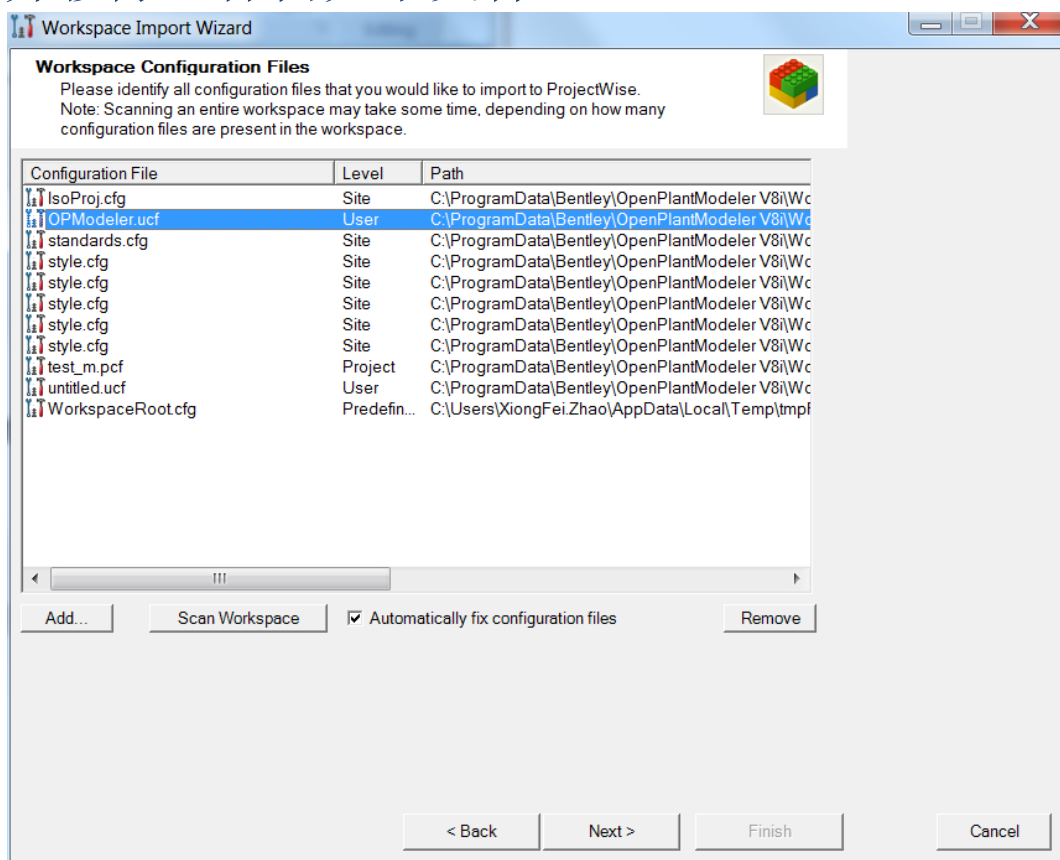
d. 指定 OPM 安装位置，如：C:\Program Files (x86)\Bentley\OpenPlantModeler V8i\OpenPlantModeler\OpenPlantModeler.exe，指定 OPM Workspace，如：C:\ProgramData\Bentley\OpenPlantModeler V8i\WorkSpace\，之后点击 Next



## e. 点击 Scan Workspace



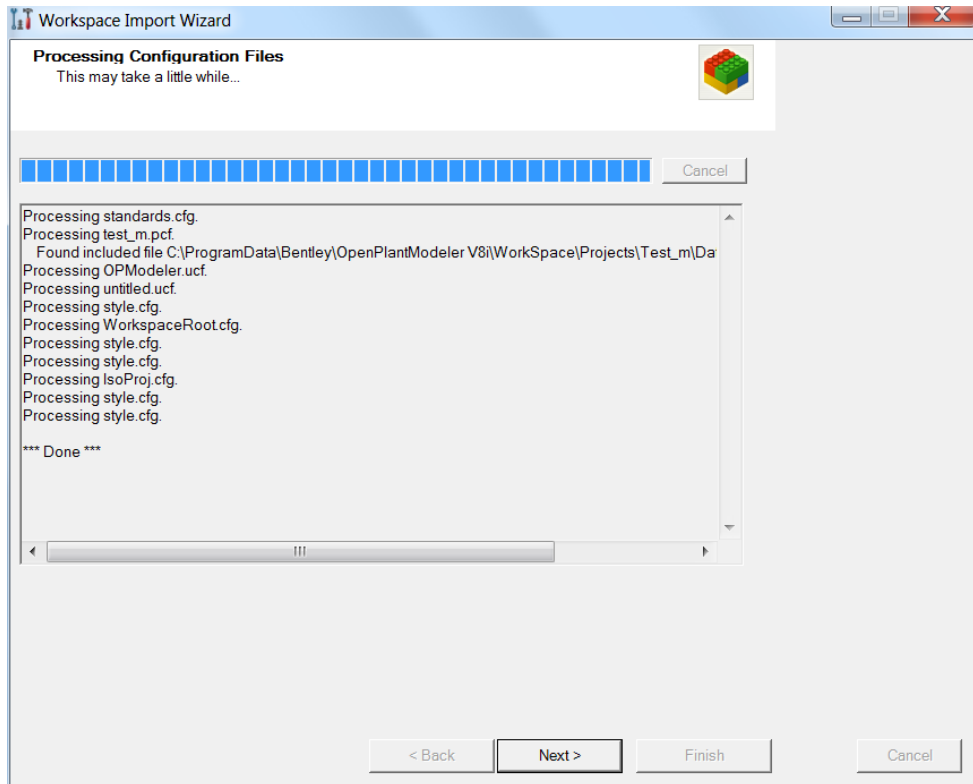
- f. 扫描完后点击 **Next**，选择不需要的文件并移除，保留如下文件



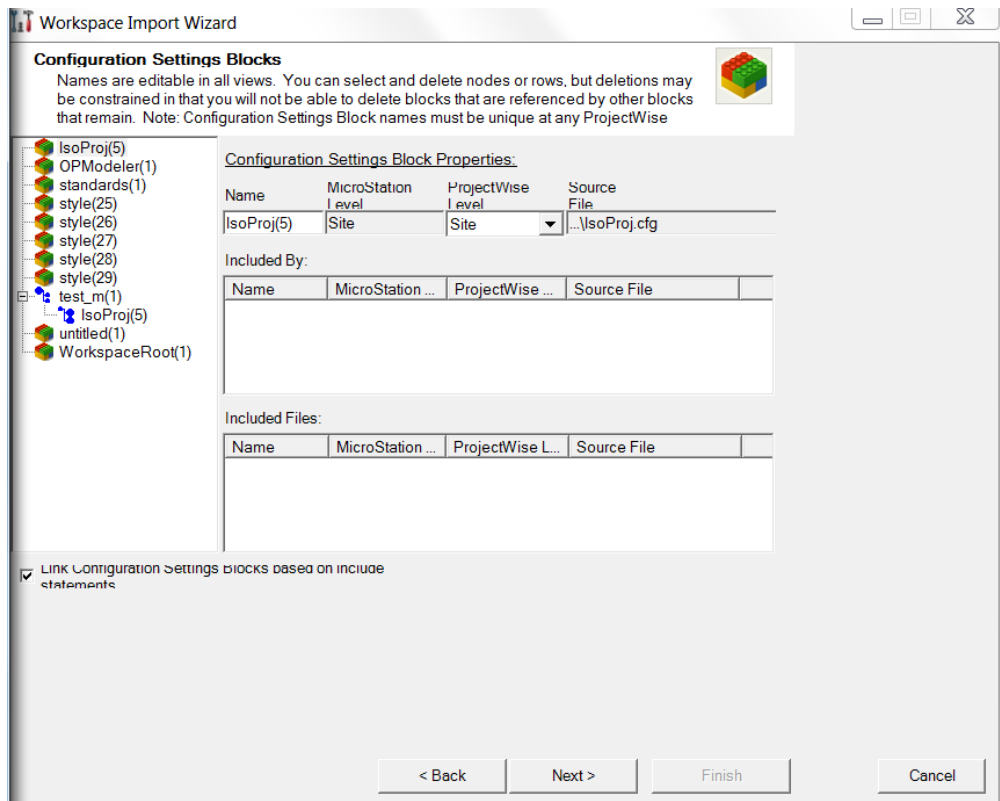
查看 Path 中，Projects 下其他项目的内容都可以删除，如果是第一次导入，则系统基本的配置文件需要保留如

OPModeler.ucf, standards.cfg, untitled.ucf  
及 WorkspaceRoot.cfg

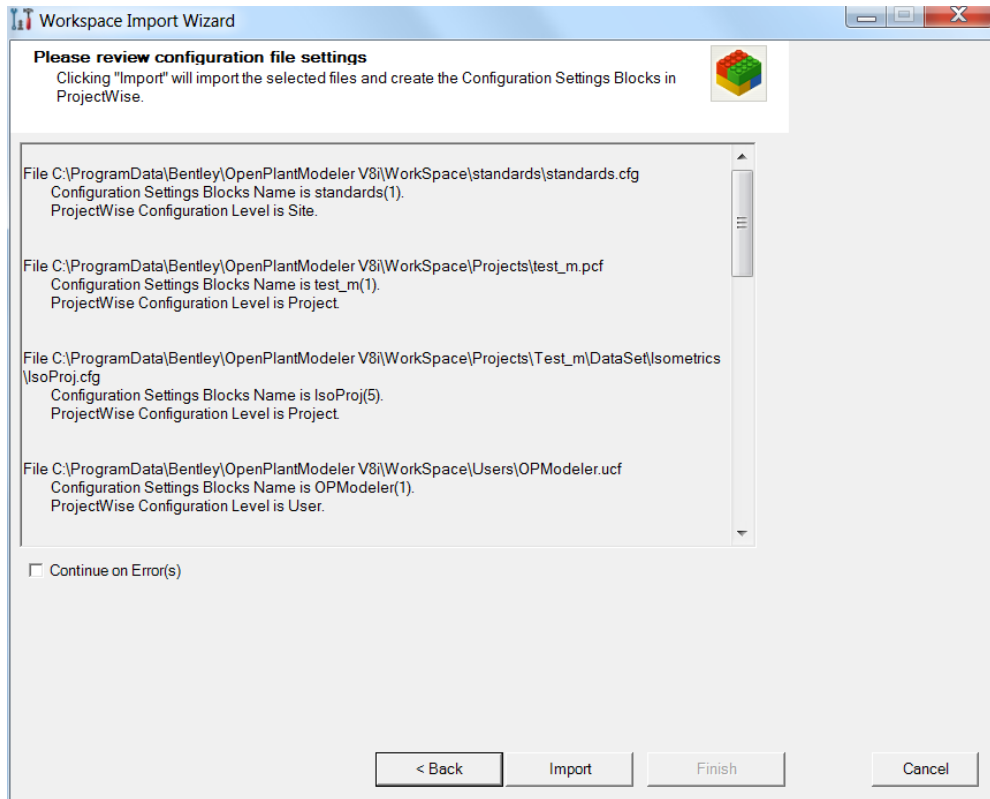
- g. 点击 **Next**



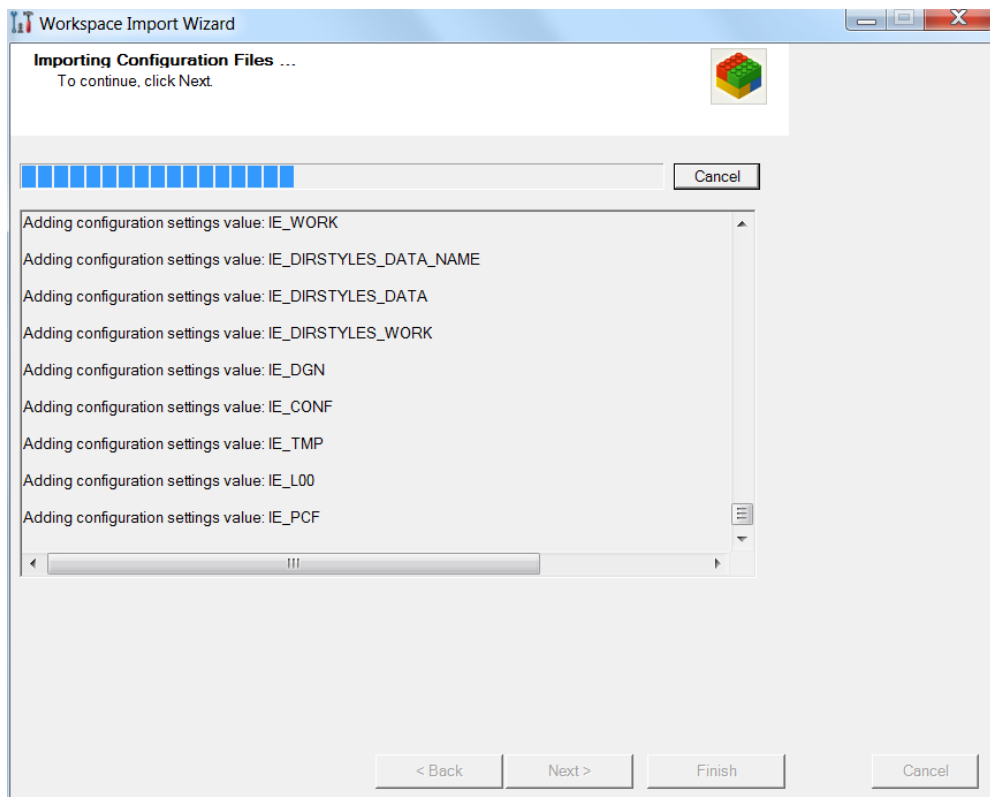
h. 继续点击 Next



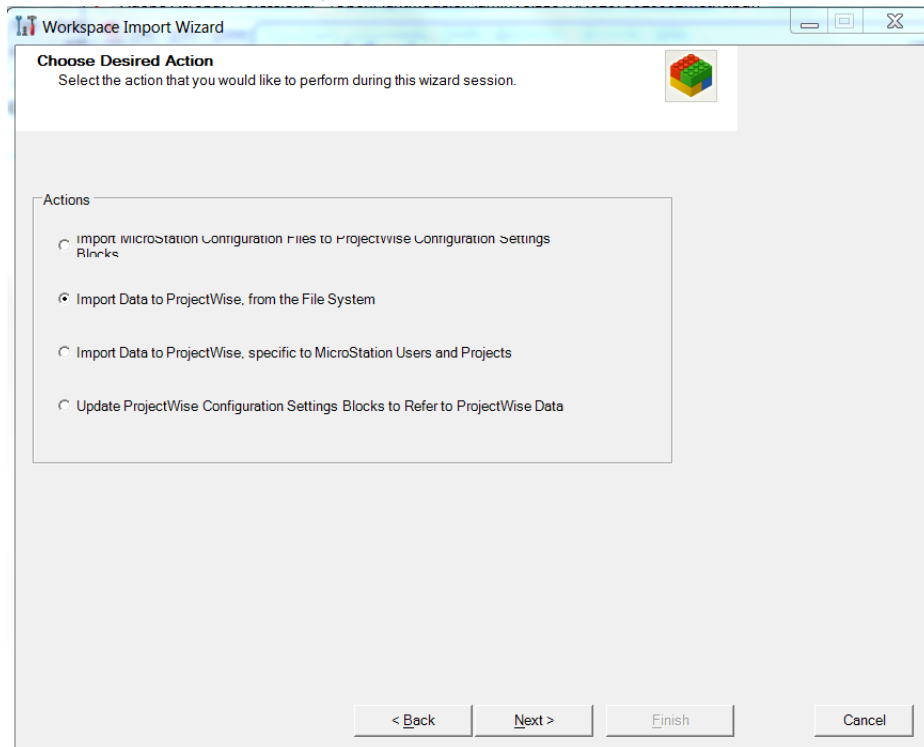
i. Next



## j. 确认无误后点击 Import



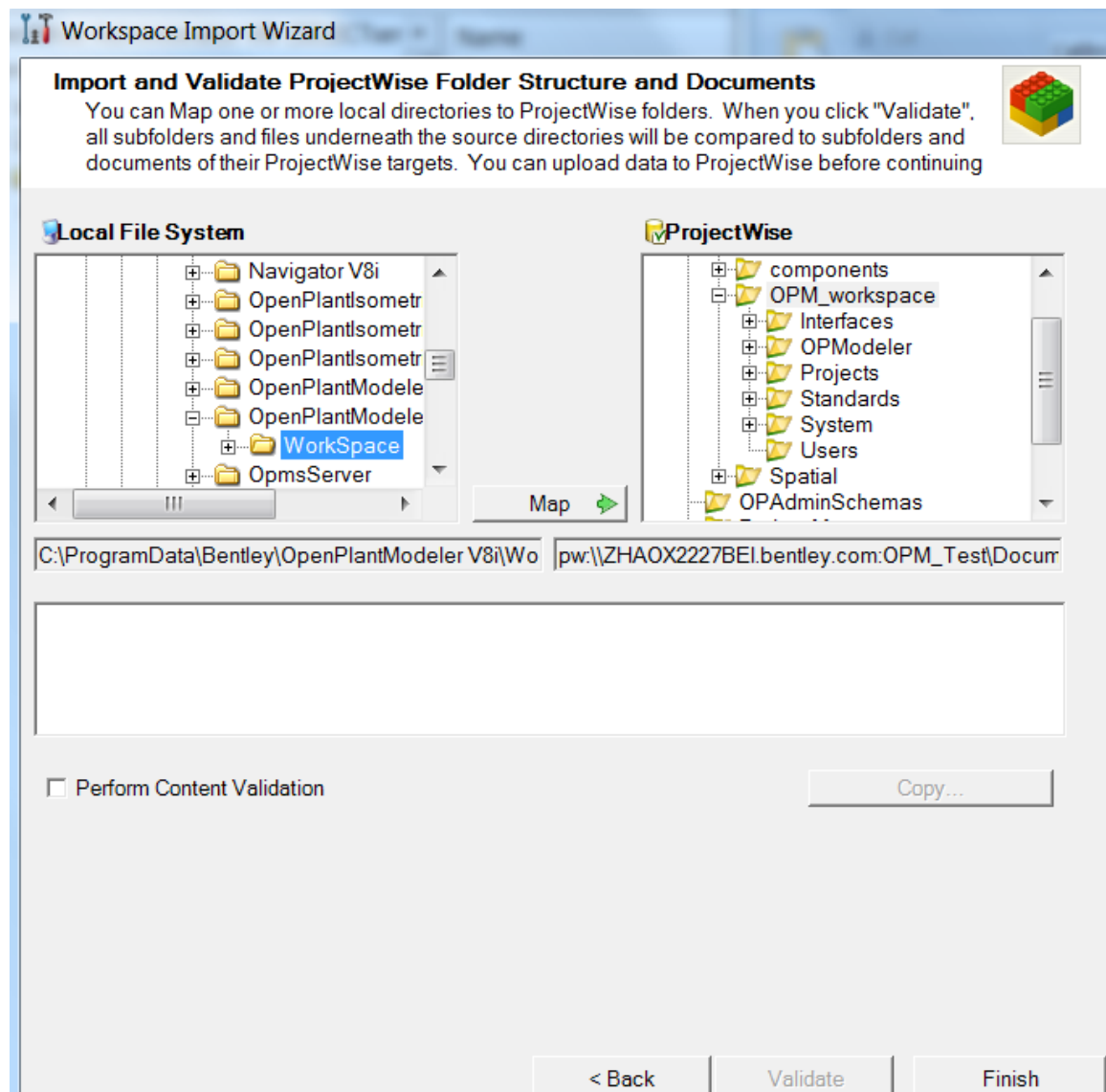
k. 完成后点选择 Import Data to ProjectWise from the File system, 点击 Next



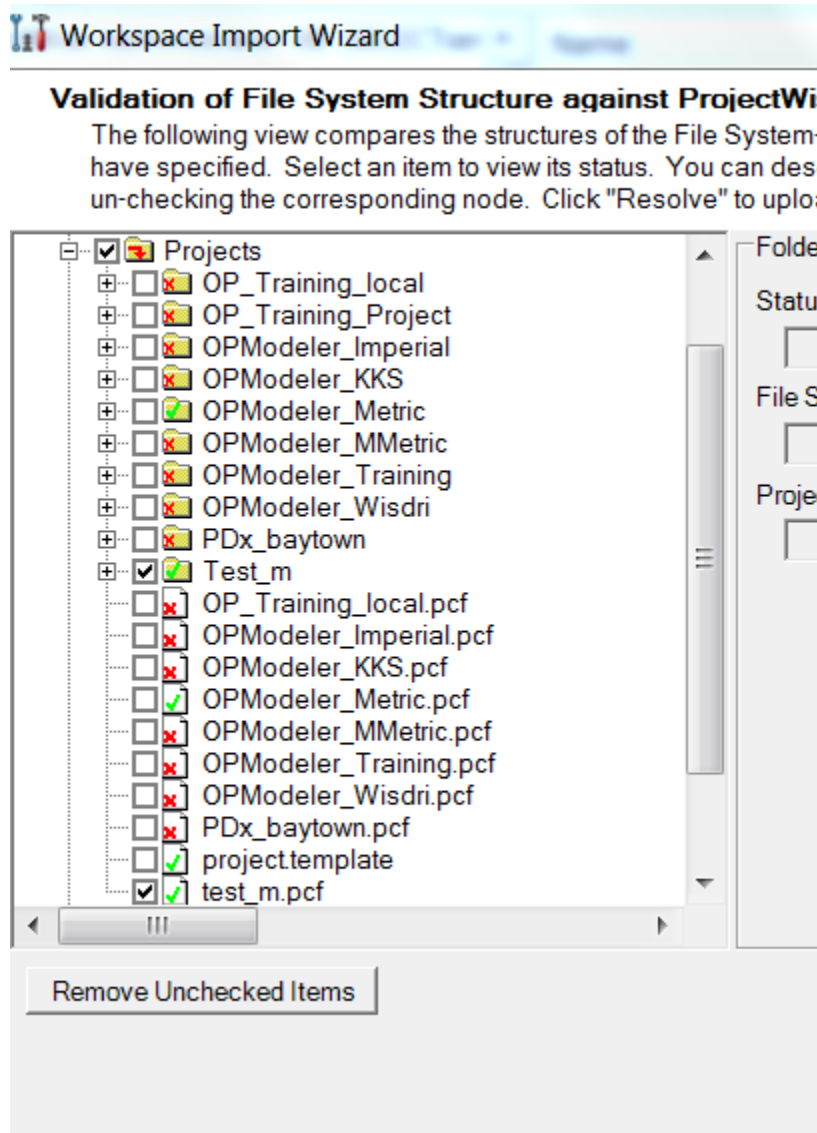
l. 右侧新建 OPM\_Workspace

m. 左侧选择..\Bentley\OpenPlantModeler V8i\WorkSpace





- n. 点击 Map
- o. 点击 Validate
- p. 去掉不需要的项目



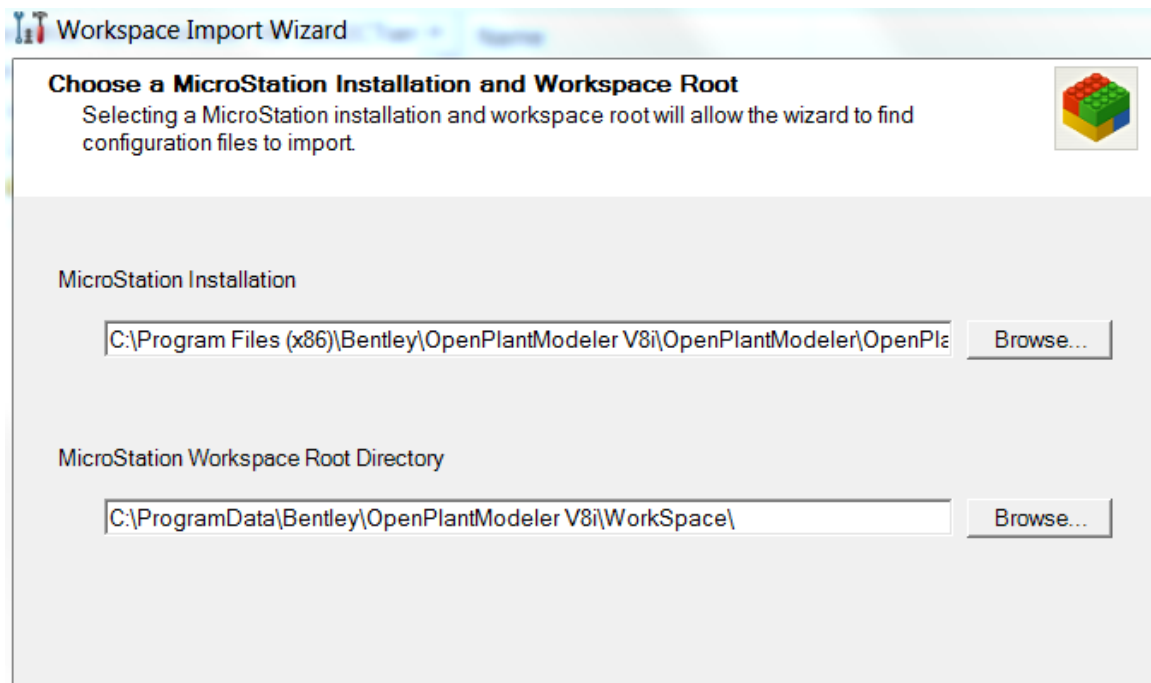
q. 点击 Resolve

r. 点击 Next.

s. 选择 Update ProjectWise Configuration

Blocks to Refer to ProjectWise Data 后点击  
Next

t. 选择 OPM 路径，与之前相同



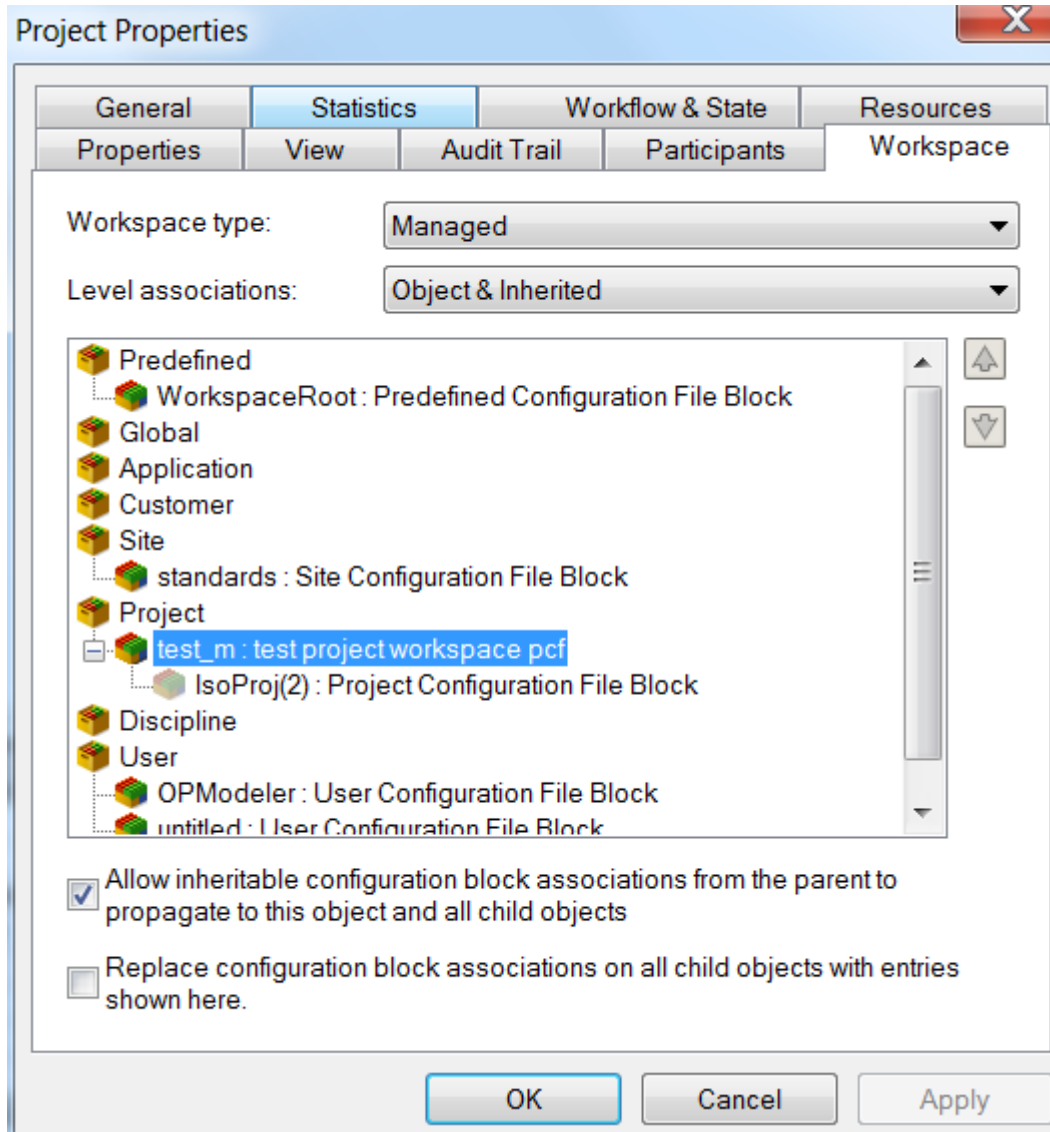
- u. 选择 next 后选择需要更新的项目，如 test\_m
- v. 点击 Next
- w. Next 后，选择变量  
\_USTN\_WORKSPACEROOT 设置为对应的项目
- x. 一般需要设置的变量如下：

Variable	Mapped Location
\${PROJECTDATASET}	..\Projects\OP_Training\DataSet
\${PROJECTWORKFILES}	..\Projects\OP_Training\Workfiles
\${USTN_SITE}	OPM_Workspace\Standards
\${USTN_WORKSPACEROOT}	OPM_Workspace
\${OPM_ISOMETRIC_DATASET_ROOT}	..\OP_Training\DataSet\Isometrics
\${OPM_REPORT_DATASET_ROOT}	..\OP_Training\DataSet\Reports

- y. 设置完成后点击 Update
- z. 完成后点击 Close，至此完成 WorkSpace 的导入

接下来在项目文件夹设置对应 WorkSpace

- a. 启动 ProjectWise Explorer 以管理员身份登录
- b. 在项目文件夹右键单击鼠标，选择 Properties
- c. 选择 WorkSpace 选项卡



- d. 双击 Predefined 选择 WorkspaceRoot
- e. 双击 Site，选择 standards
- f. 双击 Project，选择项目，如 test\_m

- g. User 选择 OPModeler 和 untitled
- h. 完成后点击 OK

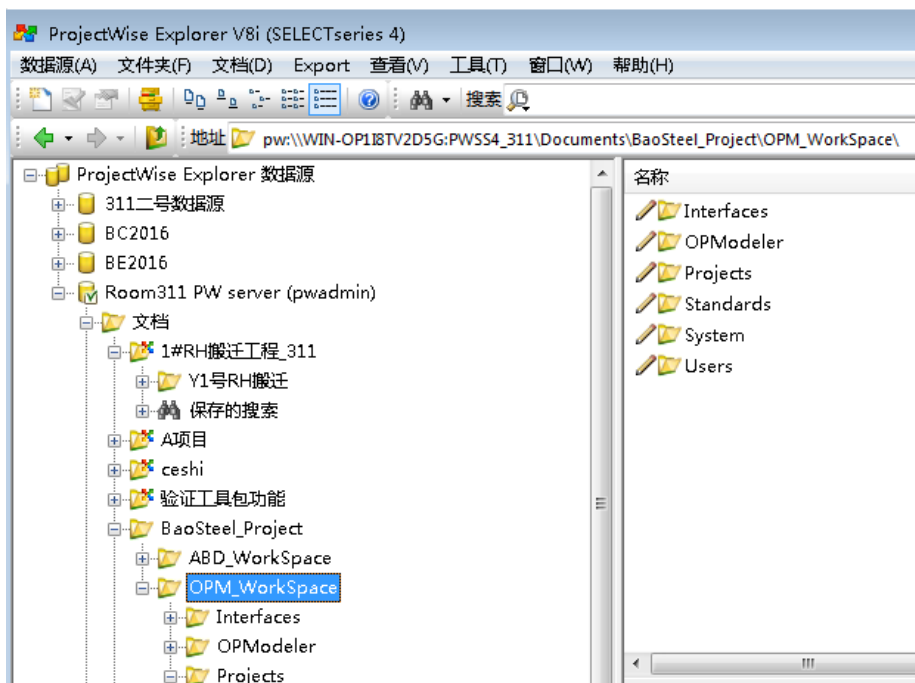
注意，如果要使用 OPIM，配置前需要在 pcf 文件增加变量：

OPIM\_DISABLE\_MODELSERVER\_LOGIN = 1

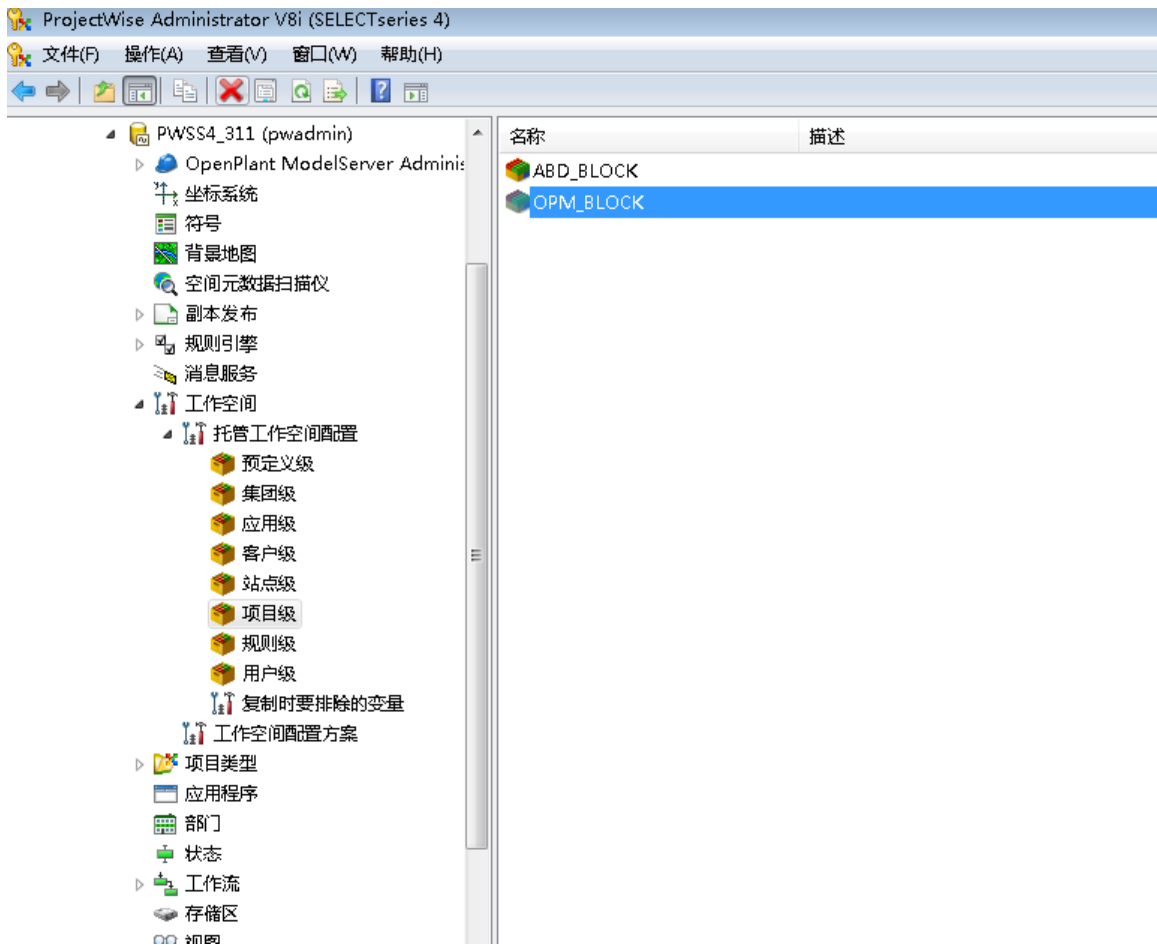
### 3. 简易托管方式

熟悉 OpenPlant 工作空间配置文件及其变量，以及熟悉 PW 工作空间托管原理后可以尝试使用简易托管方式。

1. Copy WorkSpace 文件夹到 pw



2. 新建配置块  
在项目级新建配置块，名称为 OPM\_BLOCK，也可以根据配置环境自行修改名称。



### 3. 设置配置块

按下图所示依次增加变量 `_USTN_WORKSPACEROOT` 以及 `_USTN_PROJECTROOT`

Include 配置文件：其中最后一个 `OPModeler_Metric.pcf` 需要替换成您的项目名称

- `Workspace\Standards\standards.cfg`
- `Workspace\Users\OPModeler.ucf`
- `Workspace\Projects\ OPModeler_Metric.pcf`

